



# ЖУК

*Fly*

ОПРЫСКИВАТЕЛЬ **3в1**  
С АККУМУЛЯТОРНЫМ БРАНДСПОЙТОМ

**ИНСТРУКЦИЯ  
ПО ЭКСПЛУАТАЦИИ**  
ОБА-4, ОБА-6, ОБА-8

**4 л**  
**6 л**  
**8 л**



*Опрыскиватель применяется для химической защиты растений от вредителей и болезней, а так же для уничтожения сорняков. Возможно использование опрыскивателя для обработки поверхностей с использованием моющих средств, чистки стен, стекол и других работ.*

## 1. ТЕХНИЧЕСКИЕ ХАРАКТЕРИСТИКИ

### ОПРЫСКИВАТЕЛЬ ПОМПОВЫЙ С МЕХАНИЧЕСКИМ БРАНДСПОЙТОМ

Характеристики	Значение		
	ОБА-4	ОБА-6	ОБА-8
	4 л	6 л	8 л
Объём заливаемой жидкости, л	не > 4 л	не > 6 л	не > 8 л
Масса (сухая), кг	не > 0.92	не > 1.2	не > 1.3
Габариты бака, мм	175x200x405	175x200x535	195x200x535
Длина брандспойта, мм	600		
Рабочее давление, МПа (атм)	0.23 (2.3)		
Давление срабатывания предохранительного клапана, МПа (атм)	0.2-0.3 (2.0-3.0)		
Расход рабочей жидкости, л/мин	0.6-0.8		
Диапазон регулировки угла факела распыла, °	0-90°		

### АККУМУЛЯТОРНЫЙ БРАНДСПОЙТ

Параметр	Значение
Аккумулятор, тип	Li-ion
Напряжение аккумулятора, В	3.7
Емкость аккумулятора, А/ч	2.4
Время работы, ч	до 2.5
Время зарядки, ч	до 3.5
Длина шланга, м	3
Длина штанги, м	1.1

## 2. КОМПЛЕКТ ПОСТАВКИ

Бачок опрыскивателя		1 шт
Брандспойт	ручка брандспойта	1 шт
	штанга	1 шт
	шланг	1 шт
Аккумуляторный брандспойт	ручка брандспойта	1 шт
	штанга телескопическая	1 шт
	шланг	1 шт
	Насадка солнышко	1 шт
	Насадка распылительная	2 шт
Руководство по эксплуатации		1 шт
Ремень		1 шт
USB кабель зарядки батареи		1 шт
Упаковка		1 шт

## 3. ПОДГОТОВКА И ПОРЯДОК РАБОТЫ С ОПРЫСКИВАТЕЛЕМ



**ВНИМАНИЕ!** Перед первым использованием изделия обязательно зарядите аккумуляторную батарею.

1. Присоедините USB кабель и проведите полную зарядку в течение 4 часов через зарядное устройство (в комплект поставки не входит) с напряжением 5 вольт 2 ампер.



**ВНИМАНИЕ!** Процесс зарядки контролируется пользователем самостоятельно пропорционально времени заряда полностью разряженной батареи. Во избежание повреждения, не оставляйте изделие заряжаться более, чем на 8 часов.

2. Убедитесь, что жидкость, которую Вы хотите распылять, соответствует требованиям техники безопасности.

3. Опустите ручку (40) до упора вниз, так чтобы выступы на ней вошли в насос. Вращайте ручку (40) против часовой стрелки. При этом выкручивается весь узел (28). Извлеките узел из бака и залейте рабочую жидкость.

4. Вставьте узел (28) в бак. Заверните его по часовой стрелке за ручку (40), обеспечив герметичность внутреннего объема.

5. Соберите механический брандспойт, соединив трубку (6), ручку в сборе (88), шланг (18), или аккумуляторный брандспойт, соединив телескопическую штангу (97), распылительную рукоятку (99). Соедините нужный брандспойт к заборной трубке (21). Вставьте заборную трубку (21) в отверстие на баке и затяните гайку (19) на штуцере бака.

6. Проверьте работу предохранительного клапана (89), потянув его вверх 2-3 раза. Он должен свободно перемещаться.

7. Закрепите ремень (32) на баке.



**ВНИМАНИЕ!** Убедитесь в полной установке заводного кольца (94).

8. При использовании помпового опрыскивателя: при помощи насоса создайте давление внутри бака. Для проверки достаточности давления нажмите на клавишу

брендспойта – факел распыла должен хорошо просматриваться. Излишнее давление будет стравлено предохранительным клапаном. Запрещается создавать давление внутри бака, когда он находится в рабочем состоянии – на плече.

9. В начале работы настройте рассеивающую гайку (1) или распылительную гайку (95), вращая ее вокруг своей оси. Тип факела регулируется от мелко-дисперсионного тумана до направленной струи. Не допускайте подкапывания жидкости из-под гайки.

10. Начните работу:

▶ При использование механического брендспойта нажмите на клавишу брендспойта большим пальцем руки. Для непрерывного распыления подвиньте клавишу вперед, удерживая ее в нажатом положении: клавиша зафиксирована. Для окончания распыления верните клавишу в исходное положение. После окончания работ стравите излишнее давление из бака, потянув за предохранительный клапан вверх.

▶ При использование аккумуляторного брендспойта нажмите на кнопку (98), загорится индикатор, произойдет включение насоса. В процессе работы не удерживайте кнопку включения. Для отключения изделия нажмите на кнопку еще раз, индикатор погаснет, насос выключится.

---

**ПРИМЕЧАНИЕ!** Запрещено производить работу при подключенном USB кабеле.

---

11. Оставшийся после работы химикат нейтрализуйте в соответствии с инструкцией изготовителя препарата.

12. Промойте опрыскиватель сначала раствором небольшого количества моющего средства а потом чистой водой. Проследите, чтобы отверстие в гайке рассеивающей и распылительной форсунке не было загрязнено. Вылейте воду и просушите опрыскиватель.

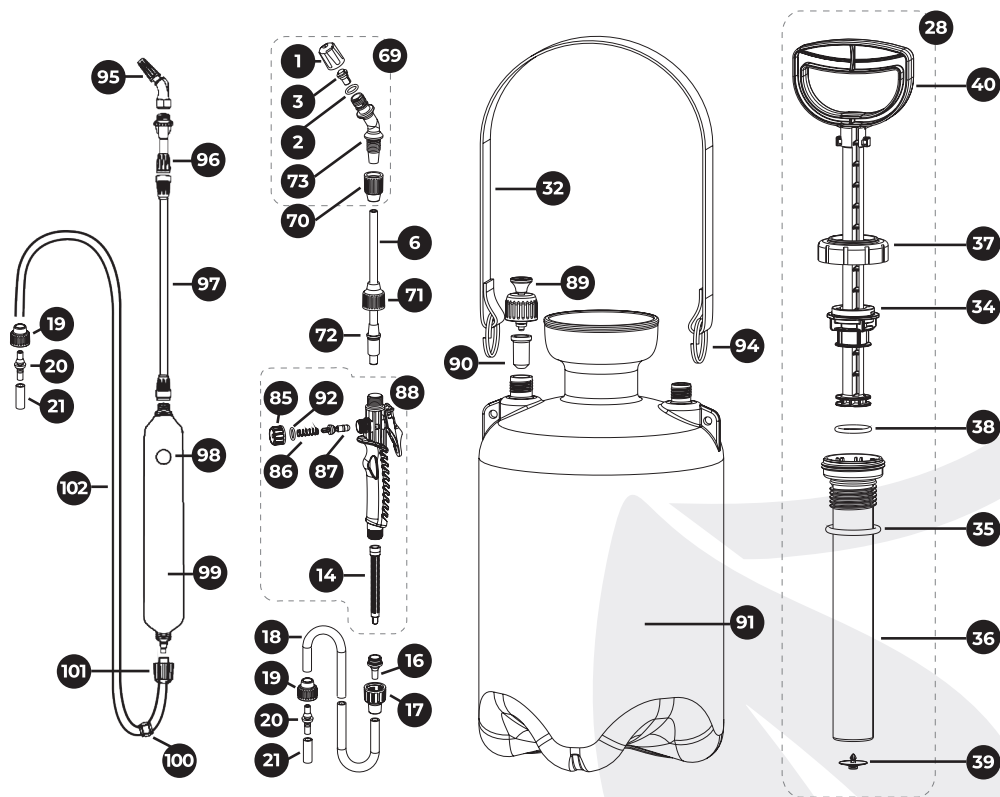


**ВНИМАНИЕ!** Во избежание повреждения батареи, не храните изделие с разряженной батареей. Перед хранением полностью зарядите ее. При длительном неиспользовании рекомендуется заряжать его каждые 2 месяца, чтобы продлить срок службы.

**Компактный аккумуляторный распылитель позволяет распылять жидкость из любой емкости, без привязки к баку опрыскивателя. В корпусе распылителя установлены аккумулятор и насос.**

1. Гайка рассеивающая
2. Кольцо уплотнительное d14,8
3. Завихритель
6. Трубка
14. Фильтр
16. Штуцер
17. Гайка шланга M18x1,5
18. Шланг
19. Гайка шланга M16x2
20. Штуцер
21. Трубка заборная
28. Насос в сборе
32. Ремень
34. Втулка насоса
35. Кольцо уплотнительное d50
36. Корпус насоса
37. Гайка насоса
38. Кольцо компрессионное d34
39. Клапан
40. Ручка-поршень насоса
69. Уголок в сборе
70. Гайка M14x1,5

71. Гайка M18x1,5
72. Втулка
73. Уголок
85. Фиксатор клапана
86. Пружина клапана
87. Клапан в сборе
88. Ручка в сборе
89. Предохранительный клапан
90. Станчик предохранительного клапана
91. Бак
92. Кольцо уплотнительное K1
94. Заводное кольцо
95. Распылительная форсунка
96. Регулировочная гайка
97. Телескопическая штанга
98. Разъём для зарядного устройства.
- Кнопка вкл/выкл
99. Распылительная рукоятка
100. Обратный клапан
101. Соединительная муфта
102. Шланг



#### 4. НЕИСПРАВНОСТИ И МЕТОДЫ ИХ УСТРАНЕНИЯ

Неисправность	Причина	Метод устранения
Невозможно создать давление внутри бачка, не ощущается сопротивление при прокачивании	Насос не работает: <ul style="list-style-type: none"> <li>повреждение кольца компрессионного (38),</li> <li>повреждение (утеря) клапана (39)</li> </ul>	Разберите насос, <ul style="list-style-type: none"> <li>замените кольцо компрессионное (38),</li> <li>замените клапан (39)</li> </ul>
	Загрязнение клапана предохранительного (89)	Прочистите уплотнительное кольцо предохранительного клапана (89)
	Нет герметичности в уплотнениях: <ul style="list-style-type: none"> <li>корпус насоса</li> <li>бак</li> <li>предохранительный клапан – бачок</li> </ul>	Осмотрите сопрягаемые детали: <ul style="list-style-type: none"> <li>сильнее заверните насос</li> <li>закрутите до упора крышку бака</li> <li>заверните гайку клапана (89)</li> </ul>
Двигатель не работает	<ul style="list-style-type: none"> <li>Аккумулятор разряжен</li> <li>Аккумулятор перегрелся или слишком холоден</li> </ul>	<ul style="list-style-type: none"> <li>Зарядите аккумулятор</li> <li>Дайте аккумулятору прийти в температурную норму</li> </ul>

Давление создано (сработал предохранительный клапан), но брендспойт не работает	Перегнут шланг (18)	Выпрямите шланг
	Загрязнен фильтр (14)	Выверните гайку шланга (17) из ручки брендспойта, выньте штуцер (16) с фильтром, прочистите фильтр (14)
	Загрязнено отверстие в рассеивающей гайке (1) или завихрителе (3)	Аккуратно прочистите отверстие в рассеивающей гайке (1) или завихрителе, не повреждая отверстие
	Загрязнена заборная трубка (21) в бачке	Выверните гайку шланга (19) из бачка, выньте заборную трубку. Промойте детали
Бачок быстро теряет давление	Нет герметичности в уплотнениях	Смотрите выше
Подкапывание жидкости из рассеивающей гайки при не нажатой клавише брендспойта	Нет герметичности в уплотнениях клапана (87)	Отщелкните фиксатор клапана (85), снимите пружину (86), выньте клапан в сборе (87). Промойте детали проточной водой. Смажьте пластичной смазкой уплотнения штока. Соберите в обратной последовательности
Подкапывание жидкости из соединений брендспойта	Нет герметичности в соединениях	Осмотрите соединение. При необходимости разберите, исключая попадание инородных частиц. Подтяните соединение, через которое происходит подкапывание
Аккумулятор не заряжается	<ul style="list-style-type: none"> <li>• Не соответствие адаптера зарядки по силе тока и напряжению</li> <li>• Поврежден кабель зарядки</li> <li>• Неисправен аккумулятор</li> <li>• В разъем попала жидкость</li> </ul>	<ul style="list-style-type: none"> <li>• Подберите адаптер соответствующих характеристик</li> <li>• Заменить кабель</li> <li>• Обратитесь в сервисный центр</li> <li>• Просушите разъемы</li> </ul>
Низкая производительность и давление	<ul style="list-style-type: none"> <li>• Всасывающий фильтр засорен</li> <li>• Низкая мощность аккумулятора</li> </ul>	<ul style="list-style-type: none"> <li>• Прочистите</li> <li>• Зарядите аккумулятор</li> </ul>

## 5. ТРЕБОВАНИЯ БЕЗОПАСНОСТИ



**ВНИМАНИЕ!** Несоблюдение инструкций и требования руководства может привести к травмам или поломке изделия.

**ПРЕДУПРЕЖДЕНИЕ!** Не работайте с устройством, если вы находитесь под воздействием алкоголя, наркотиков, или после употребления сильно действующих медикаментов

1. При использовании химикатов строго соблюдайте указания по применению,

изложенные на этикетках производителями данных препаратов.

2. Используйте средства индивидуальной защиты: маску, очки, перчатки.
3. Никогда не используйте кабель зарядки батареи для переноски, а также не тяните за него при отключении.
4. Не используйте распылитель во взрывоопасной среде, например в присутствии легковоспламеняющихся жидкостей, газов или пыли. В электроинструментах происходит искрообразование, что может привести к их воспламенению.
5. Не курите, не принимайте пищу или напитки во время работы.
6. Не вдыхайте распыляемую жидкость. Работайте в хорошо проветриваемом помещении.
7. Не распыляйте химикаты в непосредственной близости от пищевых продуктов и мест их приготовления. Позаботьтесь о защите людей, домашних животных, птиц, рыб от воздействия распыляемых химикатов.
8. Избегайте попадания химического раствора на кожу и в глаза. Если раствор попал в глаза, незамедлительно промойте их большим количеством воды и обратитесь за помощью в лечебное учреждение.
9. Не допускайте попадания распыляемых веществ на кожу. В случае попадания на кожу немедленно промойте этот участок водой с мылом.
10. После работы тщательно вымойте руки и одежду от химикатов, прополощите рот и нос.
11. Не используйте легковоспламеняющиеся растворители или абразивные вещества для очистки изделия.
12. Не вносите изменения в конструкцию и не применяйте не оригинальные запасные части в устройстве. Производитель снимает с себя ответственность за возникшие в результате этого последствия (травмы и повреждения устройства).

Раствор/цель работ	Использовать	Не использовать
Вода (увлажнение, орошение)	Чистую, фильтрованную от мусора	Из местных водоемов, не фильтрованную
Пестициды, фунгициды (химическая обработка)	Полностью растворимые в воде составы, фильтрованные от осадка	Содержащие нерастворимый осадок, не фильтрованные
Грунтование	Грунтовки на водной основе	Нерастворимые в воде грунтовки
Мойка машин, моторных отсеков	Водные растворы специальных моющих средств невысокой концентрации	Продукты нефтяной промышленности, ацетон и другие органические растворители
Чистка стекол, стен, прочих поверхностей	Водные растворы специальных моющих средств невысокой концентрации	Продукты нефтяной промышленности, ацетон и другие органические растворители
Дезинфекция, дезактивация, дезинсекция	Специальные препараты, полностью растворимые в воде, фильтрованные от осадка	Не фильтрованные препараты

## 6. ТЕХНИЧЕСКОЕ ОБСЛУЖИВАНИЕ

Распылитель предназначен для долгого использования. При этом необходимо его регулярное обслуживание и очистка. Всегда используйте только оригинальные запасные части и аксессуары. Использование не оригинальных запасных частей может привести к травме, снижению производительности и аннулированию гарантии.

1. Смазывайте кольцо компрессионное (38) силиконовой смазкой не реже одного раза в месяц при ежедневном использовании опрыскивателя, а так же при затрудненном движении поршня (40). Для разборки насоса отверните гайку насоса (37), достаньте втулку (34) с поршнем (40) из крышки. Смажьте кольцо компрессионное (38) и соберите в обратной последовательности. Во время сборки насоса соблюдайте аккуратность при заправке компрессионного кольца. Произведите несколько интенсивных движений поршнем насоса.
2. Проверьте чистоту предохранительного клапана (89), вывернув его из бака. При загрязнении уплотнительного кольца клапан может пропускать воздух.
3. Не допускайте перегиба шланга (18) до появления изломов.
4. Держите изделие в чистоте. Очищайте его после каждого использования и перед хранением.
5. Производите зарядку аккумуляторной батареи полностью, вне зависимости от степени ее заряда. Не допускайте полного разряда батареи.
6. Не погружать распылительную рукоятку (99) в воду.
7. Не прикладывайте значительных усилий к ручке насоса, не используйте опрыскиватель в качестве подставки для тяжелых предметов, не вставляйте на него, не допускайте падения опрыскивателя — вы можете повредить детали опрыскивателя.
8. Допускается эксплуатировать опрыскиватель при температуре окружающей среды от +5 до +40°C.



**ВНИМАНИЕ!** Категорически запрещается разбирать опрыскиватель, находящийся под давлением.



**ВНИМАНИЕ!** Категорически запрещается разбирать предохранительный клапан и изменять его конструкцию.

## 7. ТРАНСПОРТИРОВКА И ХРАНЕНИЕ

1. Допускается перевозить опрыскиватель любыми способами, обеспечивающими защиту опрыскивателя, его деталей и упаковки от механических повреждений, атмосферных осадков, воздействия химически-активных веществ.
2. Храните опрыскиватель в сухом, закрытом помещении при температуре окружающей среды 0-40°C, вдали от источников повышенных температур и воздействия солнечных лучей

## 8. ГАРАНТИЯ ИЗГОТОВИТЕЛЯ

Гарантийное обслуживание выполняется при предъявлении руководства по эксплуатации и чека, подтверждающего дату продажи. Опыскиватель подлежит обязательной сертификации. Номер сертификата соответствия указан на коробке.



**ВНИМАНИЕ!** Изготовитель не несет ответственности и не принимает претензий при несоблюдении условий транспортирования, эксплуатации и хранения.

Изготовитель оставляет за собой право вносить изменения в конструкцию опрыскивателя, не ухудшающие его эксплуатационные характеристики, без предварительного уведомления и корректировки данного руководства.

Срок службы – 3 года.

Гарантия 2 года.

На расходные материалы гарантия действует 2 недели.